

À LA DÉCOUVERTE DE LA  
**ROUTE**  
DES  
**CRECHES**  
EN CŒUR DE MOSELLE

28 NOV. 2020 > 2 FÉV. 2021

NOËLS  
DE MOSELLE



TRADITION  
EN CŒUR DE  
MOSELLE





## La crèche de Noël



La crèche de Noël est une représentation originale de la naissance du Christ. La Vierge Marie aurait mis Jésus au monde dans une étable, puis l'aurait placé dans une mangeoire, « *cripia* » en latin, d'où est issu le mot crèche. Ce fut en l'église Sainte-Marie-Majeure de Rome que l'on célébra au IV<sup>ème</sup> siècle la Nativité dans la nuit du 25 décembre, avant que cette pratique religieuse ne s'étende à toute la Chrétienté d'occident.

Saint-François d'Assise réalisa une première crèche vivante lors de la messe de minuit de Noël 1223 à Greccio, voulant reproduire la scène de la Nativité pour les pèlerins interdits de Terre Sainte après l'échec de la cinquième croisade. À la fin du Moyen-Âge, on édifia des crèches définitives dans les monastères ou les églises du Tyrol, de Bavière ou de Rome.

Les premières crèches en modèle réduit apparurent dans les églises et les couvents d'Italie à partir du XVI<sup>ème</sup> siècle et cette tradition religieuse se développa jusqu'au XIX<sup>ème</sup> où elle pénétra la sphère privée des familles. De nos jours, plusieurs modèles de crèches existent dont la plus célèbre est la provençale avec les santons. En Lorraine, cette crèche est réalisée en famille, et installée entre la Saint-Nicolas et le 24 décembre au pied du sapin de Noël. On y place d'abord la Sainte Famille, suivie d'un âne, d'un bœuf, des bergers et d'un ange. L'enfant Jésus y est placé symboliquement le 24 décembre à minuit.

**Avec l'aimable collaboration de Pascal FLAUS,  
archiviste de la ville de Saint-Avold.**

## Les biscuits de Noël

C'est l'odeur qui nous plonge en enfance, c'est la boîte en métal qui contient des trésors... Enfin, il est venu le moment de savourer les biscuits de Noël ! Et pour les préparer, voici 2 recettes pour vous régaler. Parce que la préparation, c'est aussi important que la dégustation : un moment à partager en famille autour de la chaleur du four. Et pour les recettes qui suivent, il faudra mettre vos sens à l'épreuve de la patience. La pâte nécessite une nuit de repos, histoire de laisser prendre la magie...

### Spritz

*(ou biscuits secs de Noël, mais c'est moins marrant)*

#### Ingrédients :

- 250 g de beurre ou de margarine
- 250 g de sucre
- 2 œufs
- 500 g de farine
- AU CHOIX, selon vos envies :  
250 g de noix de coco, noisettes ou amandes râpées.

Matériel nécessaire : hachoir manuel avec adaptateur pour biscuits, presse à biscuits ou vos mains (cela nécessite un peu de patience et de talent).

Battre le beurre et le sucre. Ajouter un à un les œufs, puis tous les autres ingrédients.

Laisser reposer cette pâte au frais pendant 24 heures.

Passer cette pâte dans le hachoir ou le presse biscuits et la mettre en forme (ronds, barres droites, en forme de S...) puis déposer les chefs d'œuvre sur une plaque de cuisson beurrée.

Faire dorer au four (thermostat 6 – environ 180 degrés) entre 7 et 10 minutes selon l'épaisseur.

### Étoiles gourmandes

#### Ingrédients :

- 250 g de sucre
- 2 blancs d'œufs
- ½ paquet de sucre vanillé
- 1 pincée de clous de girofle en poudre
- 1 cuillère à soupe de cacao (de préférence non sucré)
- AU CHOIX, selon vos envies :  
250 g de noisettes ou amandes moulues.

Encore plus gourmand : quelques grammes de cannelle ou quelques gouttes d'arôme de citron

Matériel nécessaire : emporte-pièce en forme d'étoile (ou une autre forme mais dans ce cas il faut changer le titre de la recette).

Battre les blancs d'œufs en neige et y incorporer le sucre. Ajouter tous les autres ingrédients dans l'ordre et battre cette pâte. Étaler la pâte sur une épaisseur de 1 cm environ sur du sucre fin. Former des étoiles à l'aide d'un emporte-pièce. Laisser reposer une nuit pour que la pâte sèche.

Déposer les chefs d'œuvre sur une plaque de cuisson parée de papier sulfurisé, et faire cuire 10 minutes au four (thermostat 4 - environ 120 degrés).





## Les chants de Noël

Pour se mettre dans l'ambiance des fêtes de fin d'année, rien de tel qu'un petit air entraînant à partager en famille et entre amis !

### Petit garçon

Dans son manteau rouge et blanc  
Sur un traîneau porté par le vent  
Il descendra par la cheminée  
Petit garçon, il est l'heure d'aller se coucher

### Refrain

*Tes yeux se voilent  
Écoute les étoiles  
Tout est calme, reposé  
Entends-tu les clochettes tintinnabuler ?*

Et demain matin petit garçon  
Tu trouveras dans tes chaussons  
Tous les jouets dont tu as rêvés  
Petit garçon il est l'heure d'aller se coucher

### Refrain

*Tes yeux se voilent  
Écoute les étoiles  
Tout est calme, reposé  
Entends-tu les clochettes tintinnabuler ?*

Et demain matin petit garçon  
Tu trouveras dans tes chaussons  
Tous les jouets dont tu as rêvés  
Petit garçon il est l'heure d'aller se coucher...

### Mon beau sapin

Mon beau sapin, roi des forêts  
Que j'aime ta verdure.

Quand par l'hiver, bois et guérets  
Sont dépouillés de leurs attraits.

Mon beau sapin, roi des forêts  
Tu gardes ta parure.

Toi que Noël planta chez nous  
Au saint-anniversaire.

Joli sapin, comme ils sont doux  
Et tes bonbons et tes joujoux  
Toi que Noël planta chez nous  
Tout brillant de lumière.

Mon beau sapin, tes verts sommets  
Et leur fidèle ombrage.

De la foi qui ne ment jamais  
De la constance et de la paix

Mon beau sapin, tes verts sommets  
M'offrent la douce image.

## PROTOCOLE SANITAIRE

Pour la sécurité de tous, merci de respecter les gestes barrières :



■ Portez un masque dans les lieux clos et lors des manifestations quand la distanciation ne peut être respectée



■ Désinfectez-vous régulièrement les mains avec du gel hydro alcoolique. Attention, le gel n'est pas forcément mis à disposition dans tous les lieux cités, pensez à avoir un petit flacon sur vous



■ Respectez la distanciation d'un mètre avec les autres personnes présentes

■ Apportez votre bonne humeur.

### NOTE IMPORTANTE :

Les organisateurs se réservent le droit d'annuler les manifestations en fonction d'éventuelles nouvelles dispositions gouvernementales ou préfectorales. En aucun cas l'Office de tourisme ne sera tenu pour responsable d'une annulation.

**Si vous avez un doute,  
contactez-nous au  
03 87 91 30 19**

## LES CRÈCHES DE NOS VILLES ET VILLAGES

### ALTVILLER

*Ouverture  
de l'église  
les 20, 25, 26 et  
27 décembre et  
le 3 janvier 2021  
de 14h à 17h.*

La crèche de l'église Saint-Rémi se compose d'un village avec des santons fabriqués entièrement à la main et habillés par le Club Patchwork d'Altviller.

Elle évoque des scènes de vie d'un village en représentant un boulanger, un cultivateur, le marché. Le montage est réalisé par le Conseil de Fabrique.

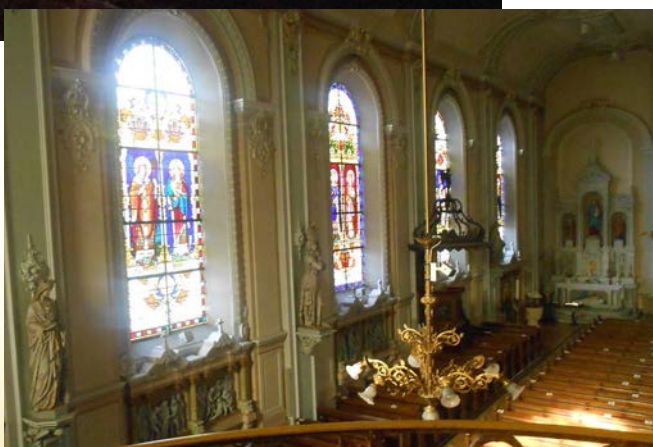




## BOULAY

La crèche occupe la place de l'autel de Marie. Les personnages sont en plâtre du milieu du XX<sup>ème</sup> siècle. Elle représente la Nativité, la ville de Bethléem ainsi que Jérusalem.

L'église abrite aussi un orgue magnifique datant de 1725, fabriqué par Lepicard. Il est classé Monument Historique depuis 1976. L'église abrite également un baptistère qui date du XVI<sup>ème</sup> siècle (1518) et classé Monument Historique.



## CARLING



La crèche installée dans l'église de Carling a été achetée au Mali. Elle a été sculptée par un artisan malien local : Bernardin Moukoro de la paroisse de Korofina. Elle est en bois de teck marbré d'Afrique. Les personnages sont conformes aux traditions africaines et peuvent surprendre ; on notera en particulier l'attitude de la Vierge accroupie « à l'africaine ». La crèche a été achetée en 1998 et complétée en 1999. C'est M. Michel Bouffandeau qui est à l'origine de cette acquisition et qui a confectionné l'habitat de cette crèche. L'église de Carling, de type romane, a la particularité d'avoir deux clochers.



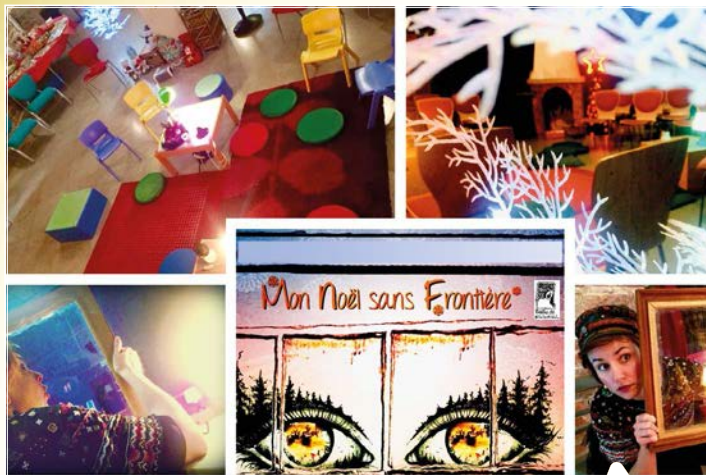
## COUME

Crèche de grande taille représentant la scène de la Nativité dans l'église Saint-Martin.





## CRÉHANGE



**CREANTO LA MÉDIATHÈQUE - 4 rue de Metz - TÉL : 03 87 94 12 95**  
**SOUS RÉSERVE DES PROCHAINES MESURES GOUVERNAMENTALES ET SUR INSCRIPTION UNIQUEMENT**

- VENDREDI 18 DÉCEMBRE : À 18H « MON NOËL SANS FRONTIÈRE »,**  
par la Cie Nihilo Nihil. « Certains ont passé l'âge de croire au Père Noël alors que d'autres y croient dur comme fer. Une famille s'active aux préparatifs du réveillon. L'aînée se demande quelles surprises Noël peut encore lui réserver, maintenant qu'elle ne s'attend plus à voir débarquer le Père Noël par la cheminée. Pourtant, elle guette à la fenêtre un petit quelque chose. Le cadet, lui, veut aussi sa place à la fenêtre pour ne pas rater le passage du traineau. Pour eux deux, la surprise cette année n'est pas au pied du sapin, mais de l'autre côté du jardin ! ».  
**SUR INSCRIPTION. Spectacle offert par le département de la Moselle dans le cadre de « Noëls de Moselle ».**  
En parallèle, à l'occasion de la journée nationale du pull de Noël, venez à la médiathèque avec votre plus beau spécimen !  
À 20h, départ de la marche Créhange illuminée.
- SAMEDI 19 DÉCEMBRE À 9H30 ET 11H : LE RENDEZ-VOUS DES P'TITS BOUTS** avec des histoires, des comptines pour entrer dans la féerie de Noël ! Pour les 0-3 ans. Sur inscription.

**NOËLS  
DE MOSELLE**

## DESTRY

La crèche est composée de santons du XX<sup>ème</sup> siècle, qui mesurent en moyenne 50 à 60 cm de hauteur. Une vingtaine de santons sont présentés dans leur version d'origine et ils ont tous été restaurés récemment. Cette année encore, la crèche sera mise en place par les enfants du village et leurs familles. Elle est chaque année revisitée et complétée autour d'un thème décidé en commun : après le village des cabanes en 2019, l'édition 2020 regroupera les vœux de l'ensemble des habitants du village.

Ouverture  
de l'église les  
dimanches 20  
et 27 décembre  
de 10h à 16h.

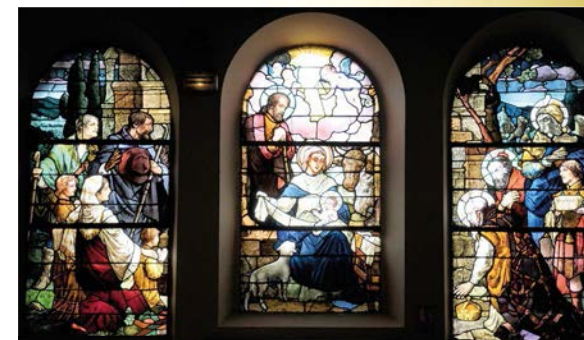


## CREUTZWALD

### Église Sainte Croix du Centre

Ils nous émerveillent du fait de leur couleur, leur histoire, leur splendeur. Nos yeux sont inlassablement attirés par eux, telle une lumière divine. D'où viennent-ils ? Que représentent-ils ? Comment sont-ils fabriqués ? Voici une raison de plus de pénétrer dans l'église, dans des conditions bien différentes de la célébration dominicale ! Deux types de vitraux coexistent dans l'église Sainte Croix, transformée en 1911 : les plus anciens relèvent de la maison Zettler (1912) et représentent la peinture sur verre et les plus récents sont de facture de T. G. Hanssen (1950) et à l'inverse sont un puzzle de verres de couleur.

Venez apprécier ces différentes œuvres d'art et leurs techniques. Le Cercle d'Histoire animera une visite centrée sur les vitraux aux jours d'ouverture indiqués. La visite débute à 14h30 afin de profiter pleinement de la luminosité et dure environ 2 heures. Elle sera suivie d'une explication sur la crèche restaurée et sur l'histoire de l'église. Les personnages de la crèche datent du début du XX<sup>ème</sup> siècle. Ils ont été réhabilités, après des centaines d'heures de travail, grâce au patient travail d'un bénévole qui a reconstitué le décor d'origine à partir d'une photo d'époque.

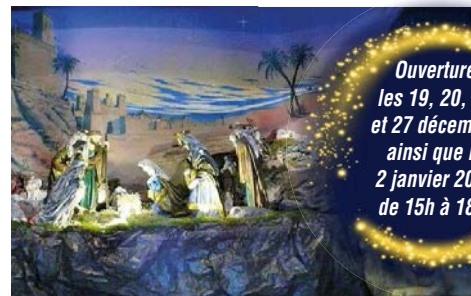


Ouverture  
les dimanches 20  
et 27 décembre  
de 14h à 18h ainsi  
que le 3 janvier 2021  
de 14h à 17h.

### Villa Notre-Dame de la Clairière 9 rue de Hargarten

La Fédération Pro Europa Christiana vous accueille dans la Villa Notre-Dame de la Clairière pour admirer la crèche de Noël préparée par des jeunes bénévoles. Un vin chaud sera offert à cette occasion. La villa est l'ancienne demeure des directeurs des mines de Creutzwald construite en 1906. Elle abrite aujourd'hui le siège social de la Fédération Pro Europa Christiana, inauguré solennellement le 7 mai 2006.

Ouverture  
les 19, 20, 26  
et 27 décembre  
ainsi que le  
2 janvier 2021  
de 15h à 18h.



- LE DIMANCHE 3 JANVIER À 15H, CONCERT D'ÉPIPHANIE À L'ABBATIALE SAINT-NABOR DE SAINT-AVOLD ET À L'ÉGLISE SAINTE-CROIX À CREUTZWALD À 18H. L'ensemble « Fuoco di Gioia », sous la direction artistique de Béatrice Klötgen, vous présente des œuvres d'Antonio Vivaldi ainsi que des chants de Noël traditionnels (entrée libre mais sous réservation : 06 24 33 25 91 ou edumundo.bianchini@hotmail.com).**





Visible  
à tout moment  
du 1<sup>er</sup> décembre  
au 15 janvier  
2021.

## EBERSVILLER

Crèche extérieure  
illuminée la nuit, installée  
devant l'église.

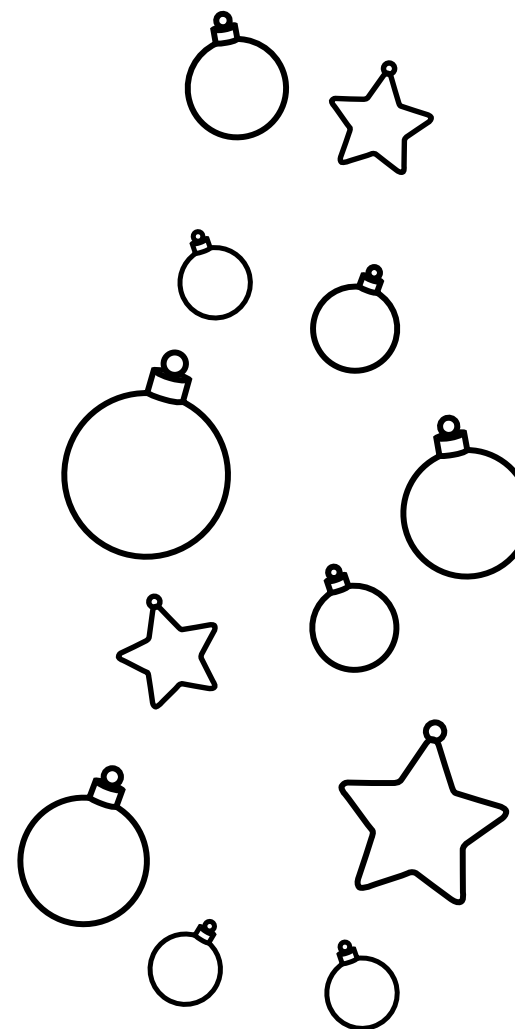
## FAULQUEMONT

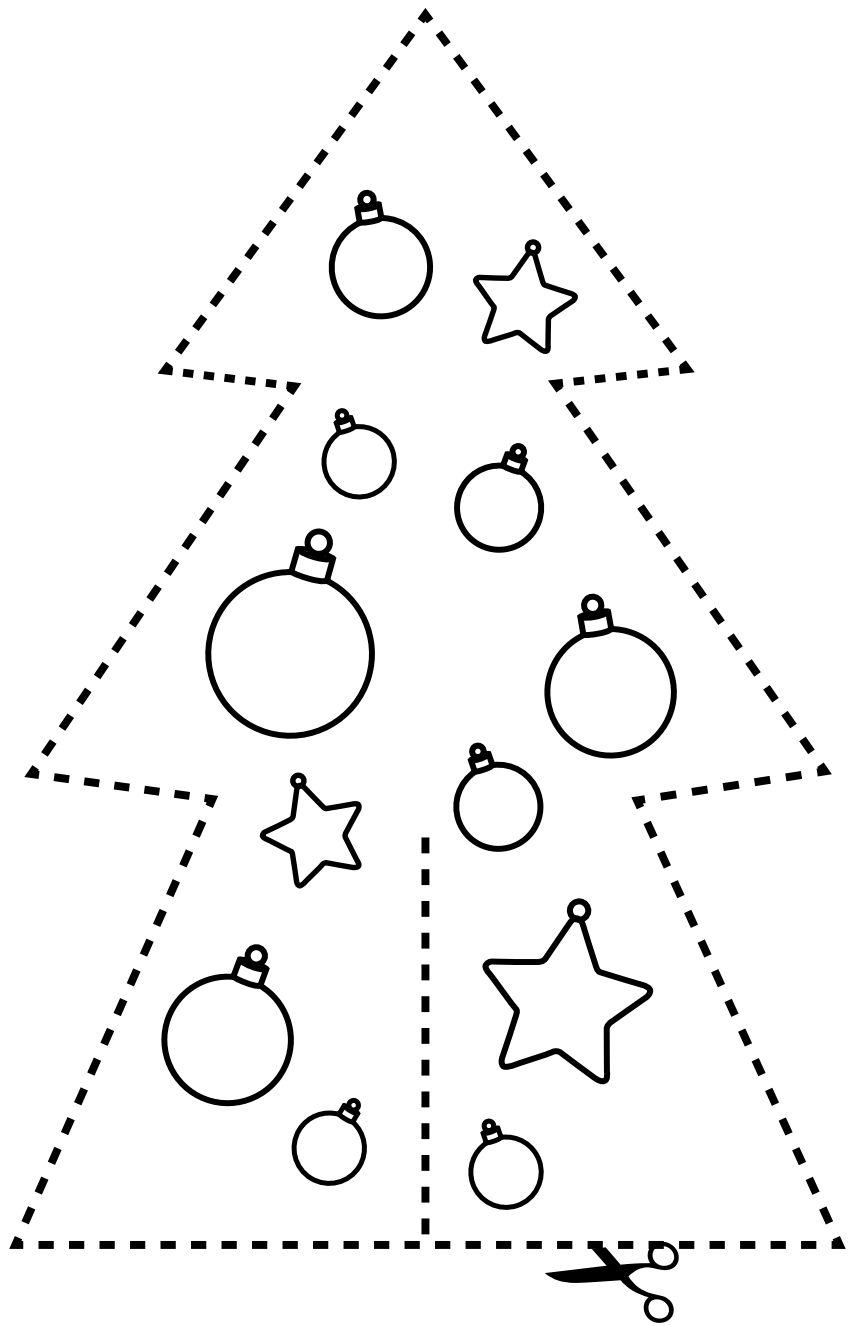
MÉDIATHÈQUE LES HALLES - 1 rue de la république

Tél : 03 87 90 70 29 Mail : leshallles@ville-faulquemont.fr



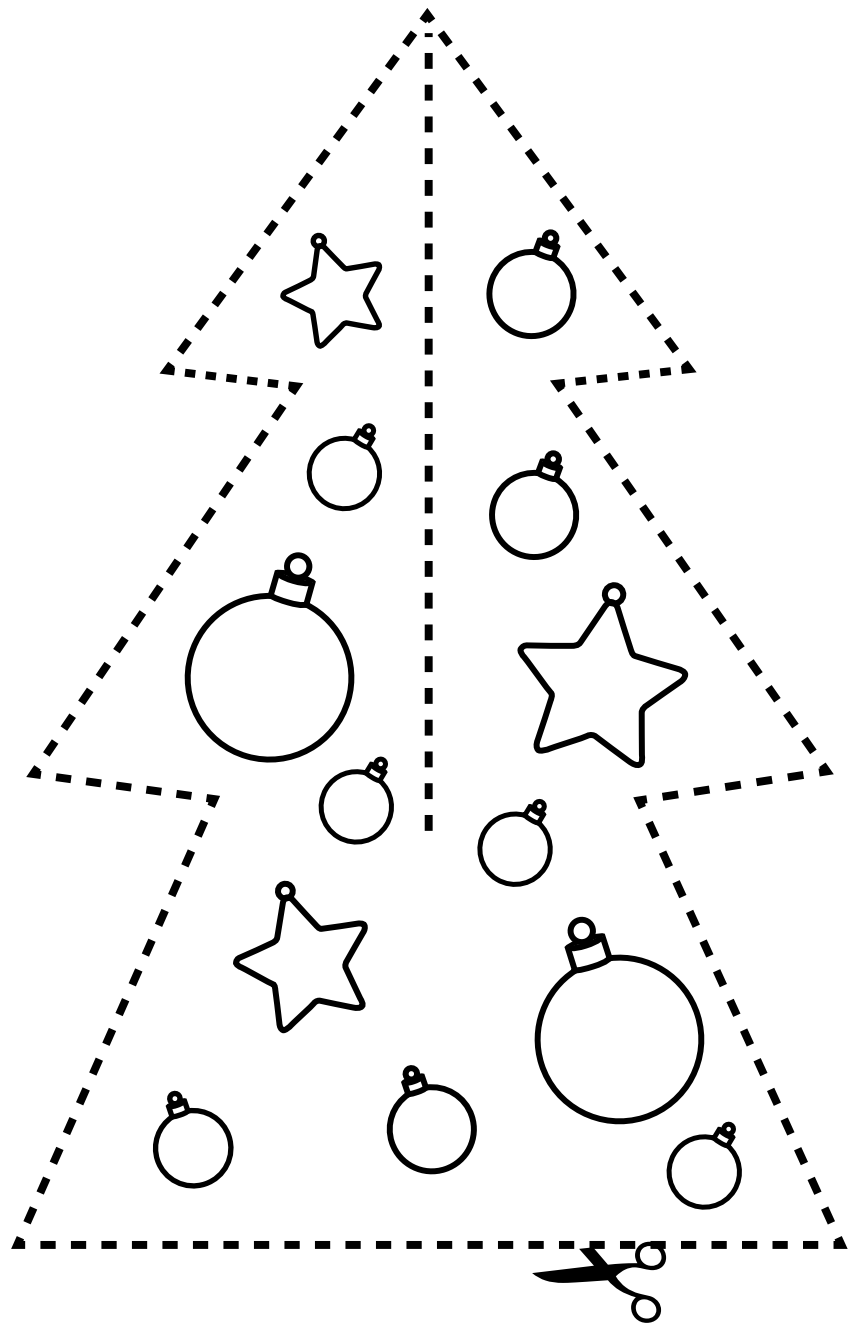
- **MERCREDI 16 DÉCEMBRE À 14H30 L'HEURE DU CONTE NUMÉRIQUE « UN NOËL QUÉBÉCOIS ».**  
*Les lutins canadiens ont débarqué à la bibliothèque et ne font que des bêtises. Viens découvrir cette tradition de Noël québécoise et construire un piège à lutins pour la médiathèque. Enfants 6-9 ans - Gratuit - Sur inscription - Places limitées.*
- **SAMEDI 19 DÉCEMBRE SPECTACLE LES SORCIÈRES DE NOËL PAR LA CIE TIRAMISÙ À 17H.** *Les lutins sont débordés avant Noël, leur calendrier est chargé. Une sorcière bien connue en Italie, la Befana, nous dévoile ses secrets... Pourquoi livre-t-elle les cadeaux ou le charbon ? Spectacle offert par le Département de la Moselle dans le cadre des Noëls de Moselle. Instants magiques en bibliothèques. Public familial à partir de 5 ans - Durée : 45 min - Gratuit - Sur inscription - Places limitées.*
- **MERCREDI 23 DÉCEMBRE À 14H, UN APRÈS-MIDI JUSTE AVANT NOËL EN VISIOCONFÉRENCE**  
*Un après-midi avec des histoires, des kamishibais, des jeux, des bricolages... et peut-être une surprise!!! Public familial à partir de 3 ans - Gratuit - Sur inscription - Places limitées.*





**Mon petit sapin de Noël**

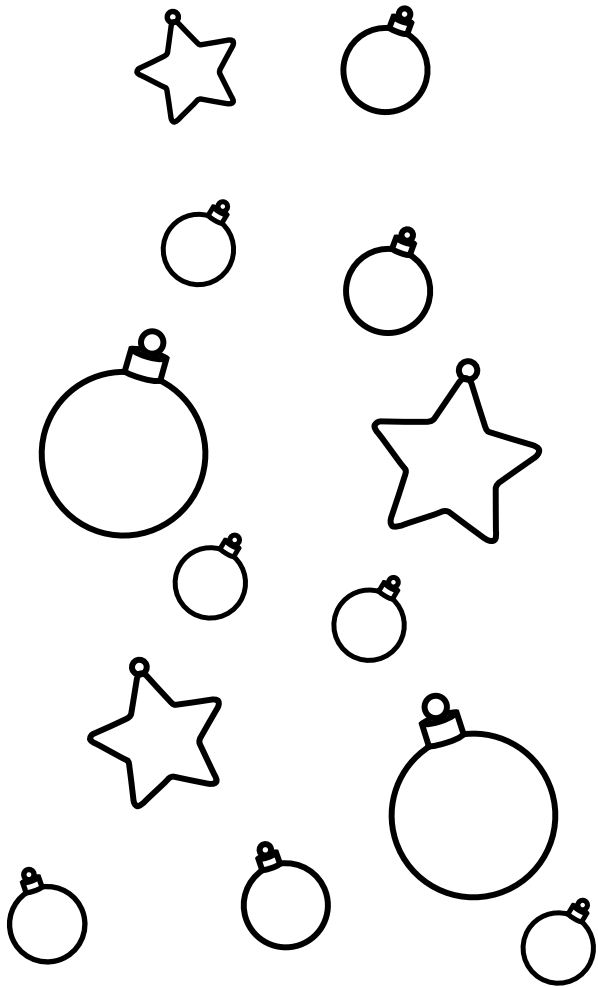
**Colorie, découpe et assemble ton propre sapin de Noël !  
Tu pourras l'exposer dans ta chambre ou l'offrir à quelqu'un...**



**Mon petit sapin de Noël**

**Colorie, découpe et assemble ton propre sapin de Noël !  
Tu pourras l'exposer dans ta chambre ou l'offrir à quelqu'un...**





## FÉRANGE

Crèche extérieure illuminée la nuit, installée Grand'Rue au centre de Férange.



visible  
à tout moment  
du 1<sup>er</sup> décembre  
au 15 janvier  
2021

## FREYMING-MERLEBACH

Chapelle de la Mission Catholique Slovène  
14 rue du 5 décembre (gare routière).

L'inspiration de la crèche a été pensée auprès du sculpteur Philippe Peneaud de la montagne noire près de Carcassonne. Les essences choisies sont le tilleul et le poirier, taillés à la tronçonneuse puis affinés à la gouge. Cette crèche a été sculptée par Jacques Keller et s'intègre tout particulièrement dans l'ensemble des mosaïques de la chapelle réalisées par les Slovènes du Bassin Houiller sous la direction de l'Abbé Joseph Kamin.



Ouverte  
le vendredi  
25 décembre et  
les dimanches jusqu'au  
31 janvier 2021  
de 09h à 12h  
(messe de 10h à 11h)

## GUESSLING-HÉMERING

Crèche traditionnelle représentant la scène de la Nativité (installée jusqu'à fin janvier 2021).



Ouverture de  
l'église le 24 décembre  
de 16h à 17h  
(ou après la messe),  
le 25 décembre ainsi  
que le 3 janvier 2021  
de 14h à 17h.

- JEUDI 24 DÉCEMBRE À 17H MESSE DES ENFANTS avec crèche vivante.
- DIMANCHE 3 JANVIER 2021 À 10H MESSE DE L'ÉPIPHANIE.



## HAM-SOUS-VARSBERG



Visible du  
30 novembre  
au 8 janvier 2021.

### Crèche extérieure sur le parking de l'église.

La crèche est montée par le service technique de la commune.

## L'HÔPITAL

Le Conseil de Fabrique de l'église Saint-Nicolas du Centre, en collaboration avec les Services Techniques de la commune, s'occupe de la mise en place de la crèche (7 mètres de long sur 3 mètres de large) et y apporte, chaque année, des modifications et des embellissements. L'église, construite de 1761 à 1765 sur le site d'un ancien hôpital et d'un ermitage, de style néogothique, dédiée à Saint-Nicolas de Myre est la plus ancienne de la commune. L'église a été l'objet d'un événement relaté dans différentes études et ouvrages : le dimanche 7 juillet 1872 en date de la fête du Précieux Sang, la Vierge Marie apparaît à l'office du soir entre 20h et 21h, sous la chaire de l'église, à une petite fille de Carling, Marie Françoise Clémentine Girsch, âgée de 11 ans. Au cours du XIX<sup>ème</sup> siècle, l'église subira de nombreux travaux et c'est en 1882 qu'a lieu la bénédiction solennelle de la « nouvelle » église, en présence de Monsieur l'abbé Willemin, vicaire général du diocèse. En 2007, l'intérieur de l'église est restauré. Le chœur (4 grandes fresques réalisées par Robert Maillard en 1951), les vitraux médians du chœur et les vitraux des deux sacristies datant de 1882, ont échappé aux destructions et bombardements de la Seconde Guerre Mondiale. Les autres vitraux datent de 1949. L'église Saint-Nicolas du Centre contribue à l'enrichissement du patrimoine local tout comme sa crèche à l'approche de Noël.

Ouverture de  
l'église Saint-Nicolas  
du Centre (rue de  
l'Église) le dimanche  
27 décembre et  
le dimanche 3 janvier  
2021 de 14h à 18h.



## LANING

Crèche traditionnelle avec de très beaux santons style baroque dans un décor naturel et bucolique.

Ouverture de  
l'église vendredi 25,  
samedi 26 et  
dimanche 27 décembre,  
ainsi que dimanche  
3 janvier 2021  
de 14h à 17h.





## MORHANGE

Très belle crèche « classique » sur une surface d'environ 4 x 3 mètres avec éclairage, montée dans l'aile droite de l'église classé Monument Historique du XV<sup>ème</sup> siècle.



*Ouverture de l'église Saint-Pierre et Saint-Paul tous les jours de 8h à 18h (sauf pendant la messe du dimanche, de 11h à 12h).*

**Tout au long du mois de décembre, la ville de Morhange vous accompagne pour attendre Noël.**

- **4 DÉCEMBRE** : Allumage des illuminations en ville
- **4 DÉCEMBRE** : Mise en marche de l'Usine à jouets au Square Weiler
- **DU 1 AU 11 DÉCEMBRE** : Concours de décorations Maisons et Commerces
- **DU 1 AU 20 DÉCEMBRE** : Pochettes surprises à la Médiathèque
- **DU 1 AU 20 DÉCEMBRE** : Mise en place de la boîte aux lettres géante du Père Noël sur le Square Weiler
- **DU 1 AU 24 DÉCEMBRE** : Calendrier de l'Avent du service Animation Jeunesse



## LA MAISON LORRAINE D'OBERTDORFF

### 8 place de la fontaine

Dans l'entrée, ancienne crèche de l'église paroissiale d'Odenhoven. Dans la pièce voûtée du XV<sup>ème</sup> siècle, plusieurs crèches du Pays de Nied, sur la cheminée une collection d'anges et de bergers, des crèches en cire, terre cuite, bois, papier... Dans le Stuff, 4 crèches provençales de tailles différentes avec des personnages en terre cuite. Les vêtements et accessoires sont fabriqués sur mesure à la main. Les santons sont de véritables objets d'art. Biscuits et vin chaud. Adultes : 2,50 €. Gratuit pour les enfants.



*Sous réserve d'ouverture au 7 janvier 2021  
Les dimanches 10, 17, 24  
et 31 janvier 2021  
de 14h à 18h.*

## REHLINGEN-SIERSBURG (Allemagne)

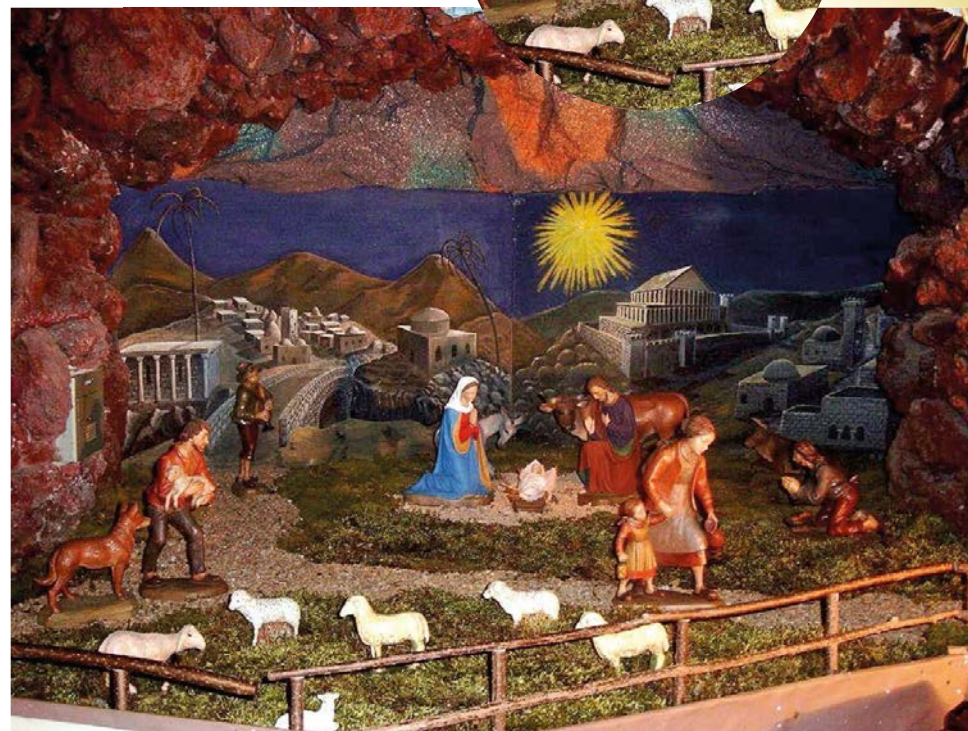
### Niedaltdorf : Église Saint-Rufus

Crèche traditionnelle installée dans l'église Saint-Rufus : la Sainte Famille, les bergers avec leurs moutons, les rois mages avec leurs dromadaires et leur éléphant dans une grande crèche avec plusieurs représentations de scènes bibliques.

*Ouverte du dimanche 24 décembre au lundi 10 janvier 2021 de 08h30 à 18h.*

### Oberesch : Église Saint-Antonius

*Ouverte du jeudi 17 décembre au mardi 2 février 2021 tous les jours de 9h à 16h.*





# SAINT-AVOLD

## LES CRÊCHES

### Abbatiale Saint-Nabor :

Crèche visible du 6 décembre à fin janvier tous les jours de 8h à 16h. Crèche traditionnelle représentant la scène de la Nativité.

### Basilique Notre-Dame de Bon-Secours :

Crèche visible du 6 décembre à fin janvier tous les jours de 9h à 18h représentant la scène de la Nativité, dans l'édifice nouvellement restauré.

### Église de Jeanne d'Arc :

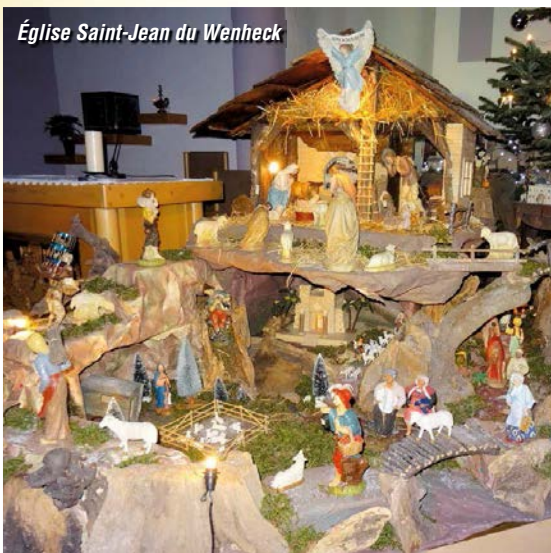
Crèche visible de mi-décembre à mi-janvier. Ouverte lors du culte un dimanche sur deux à 10h30 et sur demande au 06 76 90 58 76. Magnifique crèche (4m x 2m), scène de la Nativité, paysages, scène pastorale.

### Église (Saint-Pie X) de Huchet :

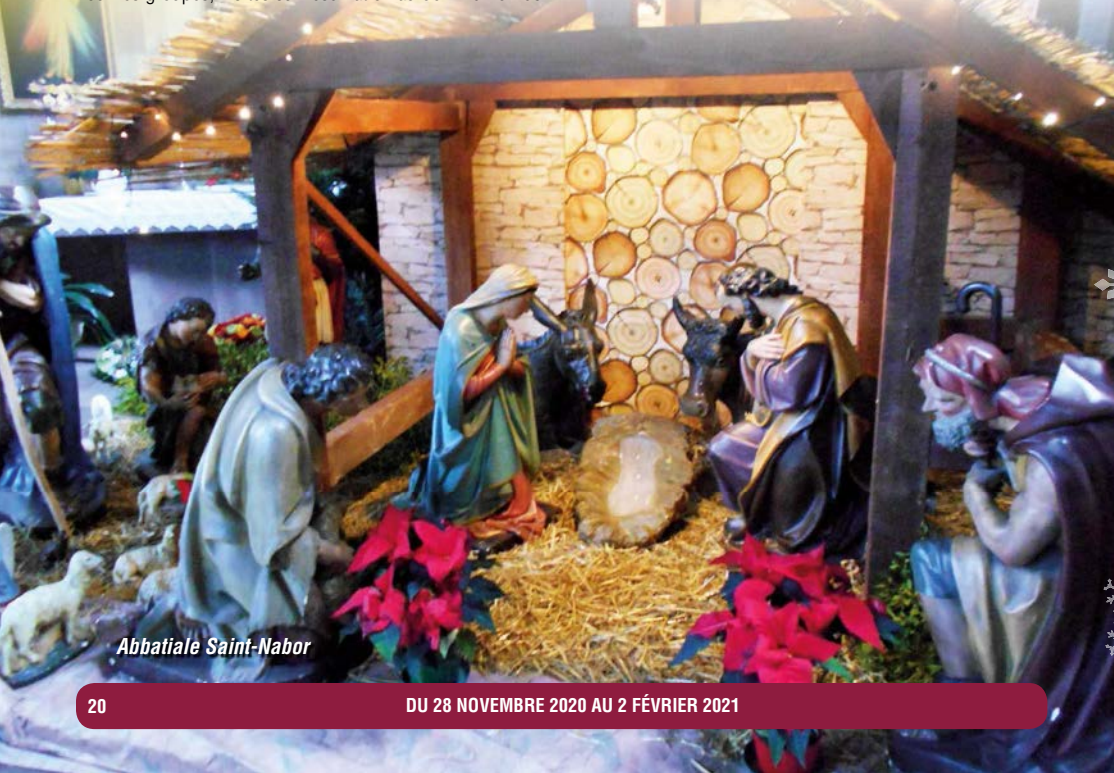
Crèche visible du 28 novembre au 3 janvier uniquement lors des cultes le dimanche matin (selon calendrier). Crèche traditionnelle représentant la scène de la Nativité.

### Église (Saint-Jean) du Wenheck :

Crèche visible de mi-décembre à mi-janvier. Ouverte le samedi de 17h à 19h30 (sauf le 12/12 et le 02/01) lors des cultes. Magnifique crèche (5m x 4m) avec scène de la Nativité, villages, personnages et lieux de culte des différentes religions. Pour les groupes, visites sur réservation au 06 44 94 07 68.



Église Saint-Jean du Wenheck



Abbatiale Saint-Nabor

# Noël lumineux et créatif à Saint-Avold

## • Décorations et illuminations pour la magie de Noël

• **SAINT-AVOLD, VILLE CRÉATIVE, RAYONNANTE ET D'AVENIR.** Découvrez les vitrines créatives, en compagnie de la mascotte Nadolin le Naborien. Un rallye dans le cœur du centre-ville et qui suscitera la réflexion pour que tous ensemble nous puissions imaginer une ville plus chaleureuse, plus éco responsable, plus humaine, plus animée, plus culturelle, plus créative, plus verte, plus connectée et résolument tournée vers l'avenir ! Parcours innovant dans le respect des contraintes et de la distanciation sociale.

• Ouverture des commerces du centre ville les dimanches 6, 13 et 20 décembre de 14h à 18h ainsi que des commerces alimentaires de 9h à 19h. Parkings gratuits.

Toutes les infos en détail sur  
[www.saintavold-coeurdemoselle.fr](http://www.saintavold-coeurdemoselle.fr)



## Manifestations :

• **Samedi 12 décembre à 17h : Concert de Noël multiculturel,** enregistrement au Centre Culturel et diffusion digitale sur nos médias.

• **Dimanche 13 et 20 décembre à 14h30 :** Chansons de Noël et de Grimm itinérantes dans notre cœur de ville avec « les Demoiselles de Bolduc ». Déambulations dans les rues de la Compagnie Jolli(e)s Mômes.

• **Samedi 19 décembre à 17h00 :** remise des récompenses du concours des maisons illuminées par le jury sur le podium place de la Victoire.

• **Dimanche 3 janvier : Concert d'Épiphanie** à l'abbatiale Saint-Nabor à 15h, organisé par la Fédération Pro Europa Christiana. L'ensemble « Fuoco di Gioia », sous la direction artistique de Béatrice Klötgen, vous présente des œuvres d'Antonio Vivaldi ainsi que des chants de Noël traditionnels (entrée libre mais sous réservation : 06 24 33 25 91 ou edmundobianchini@hotmail.com).

## Les Animations de l'A.C.A.S.A. :

• **Opération « cherchez les intrus dans les vitrines de Noël »** et gagnez des cadeaux et des bons d'achat ! Du mercredi 9 au 24 décembre, débutez les intrus dans les vitrines des commerçants participants et obtenez une belle récompense.

## Le téléthon à Saint-Avold :

• **VENTE DE PORTE-CLÉS** organisée par les Jeunes Sapeurs-Pompiers de Saint-Avold en cours à la boulangerie de CORA de Longeville-lès-Saint-Avold et dans les boulangeries DOSDA.

• **VENTE DE BRIOCHES « MANNELE »** par l'association « Dons du Sang » vendredi 4 décembre 2020 au marché hebdomadaire de Saint-Avold, place Collin de 8h à 12h.

• **COLLECTE DE DONS** avec REMISE D'UNE FIGURE 3D et DÉMONSTRATION DES CHIENS D'ASSISTANCE par les associations Handi'chiens et 3DSIAvold samedi 5 décembre 2020 au CORA de Longeville-lès-Saint-Avold de 11h à 17h.

• **COLLECTE DE PILES :** 1 pile = 1 Don, de l'énergie pour le Téléthon ! Organisée par les Jeunes Sapeurs-Pompiers avec la participation du Conseil Municipal des Jeunes de Saint-Avold. Jusqu'au 15 janvier 2021, dépôt des piles usagées en points de collecte (liste des points de collecte régulièrement mise à jour sur le site de la Ville : SAINT-AVOLD.FR).

• **DÉPÔT DE DONS EN CHÈQUE** à l'ordre de l'AFM Téléthon-EN MAIRIE (contact : 03 87 91 90 53).

• **DÉFI TÉLÉTHON « SAINT-AVOLD C'EST TROP FORT »** La Ville propose aux donateurs d'effectuer leur don en ligne sur la page de collecte de Saint-Avold spécialement conçue pour l'occasion. <https://soutenir.afm-telethon.fr/donner/saint-avold-c-est-trop-fort->

**Le défi de Saint-Avold ?** Collecter encore plus de dons qu'en 2019 (7360 euros de dons), pour les malades, leur famille et la recherche. Créée par l'AMF-Téléthon, cette page, sécurisée, sera ouverte jusqu'au 31 décembre 2020. Les dons peuvent être réalisés par carte bancaire ou PayPal. Le montant des dons perçus sur Saint-Avold s'affichera en temps réel.

**MESSES  
DU JEUDI  
24 DÉCEMBRE**

• **17h00** - Église de Dourd'hal, église de la cité Jeanne d'Arc et église Saint-Jean du Wenheck  
• **18h30** - Abbatiale Saint-Nabor et église de Huchet  
• **23h00** - Basilique Notre-Dame de Bon Secours



## SANRY-SURNIED

### SANTONS FICI - 66 rue Principale

Venez découvrir des centaines de santons pour compléter vos crèches et toute la gamme de santons habillés comme le Saint-Nicolas, le Père Fouettard ou des mineurs...



Magasin  
ouvert du samedi  
28 novembre au jeudi  
24 décembre tous les jours  
de 14h à 18h30, sauf le lundi.  
Renseignements :  
06 84 45 70 71 ou  
michel.fici@wanadoo.fr

Laissez-vous émerveiller par la magie d'un savoir-faire familial labellisé Qualité MOSL. Possibilité de visiter l'atelier et vente sur place.

## SCHWERTDORF

Exposition de crèches miniatures du monde entier et morceaux de musique joués sur l'orgue restauré. Les visiteurs seront reçus avec boissons chaudes et gâteaux de Noël. Une visite de l'église s'impose : somptueuses boiseries en chêne du XIX<sup>ème</sup> siècle comportant les épitaphes des seigneurs de Haen et de la famille de Villers ; ces inscriptions permettent de retracer l'histoire des châtelains du village.

Ouverture  
de l'église le samedi  
2 janvier de 14h à 18h  
et le dimanche  
3 janvier 2021  
de 14h à 17h.



## VAHLÉBERSING



Visible du  
15 décembre  
au 7 janvier  
2021.

• **SAMEDI 19 DÉCEMBRE À 18H VEILLÉE DEVANT LA CRÈCHE** avec vin chaud, chocolat chaud, soupe, knacks, pain d'épices, biscuits... Un conteur viendra également faire le bonheur des petits et des grands.

Crèche extérieure visible du  
15 décembre au 7 janvier  
2021 au centre du village.

Les santons sont de grandeur nature et la crèche est illuminée toutes les nuits.

## VALMUNSTER

Le décor de la crèche est réalisé entièrement en éléments naturels (pierre, bois, mousse) glanés en extérieur. Les paysages évoqués vont des zones verdoyantes et tendent progressivement vers le désert. Les personnages ont été restaurés en 2016. N'hésitez pas à découvrir la magnifique église millénaire Saint-Jean Baptiste de Valmunster dont les plus anciennes parties datent du X<sup>ème</sup> siècle.



Église  
ouverte tous les  
jours de 9h à 17h.  
Crèche visible du  
1<sup>er</sup> décembre au  
31 janvier 2021.

## VARSBERG

Crèche extérieure à côté  
de la mairie.

Crèche en bois représentant la scène de la Nativité

visible  
du 4 décembre  
au 4 janvier  
2021.

• **NOUVEAUTÉ 2020 : ILLUMINATION DE LA FAÇADE DE LA MAIRIE !**

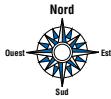
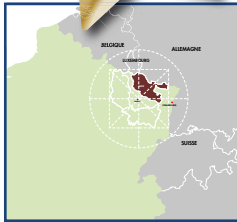


Pour visiter encore plus de crèches, rendez-vous sur le site [www.creches-suivezletoile.fr](http://www.creches-suivezletoile.fr) du service Tourisme et Loisirs du Diocèse de Metz. Vous y trouverez davantage de crèches en Moselle ainsi qu'une carte interactive pour vous repérer !

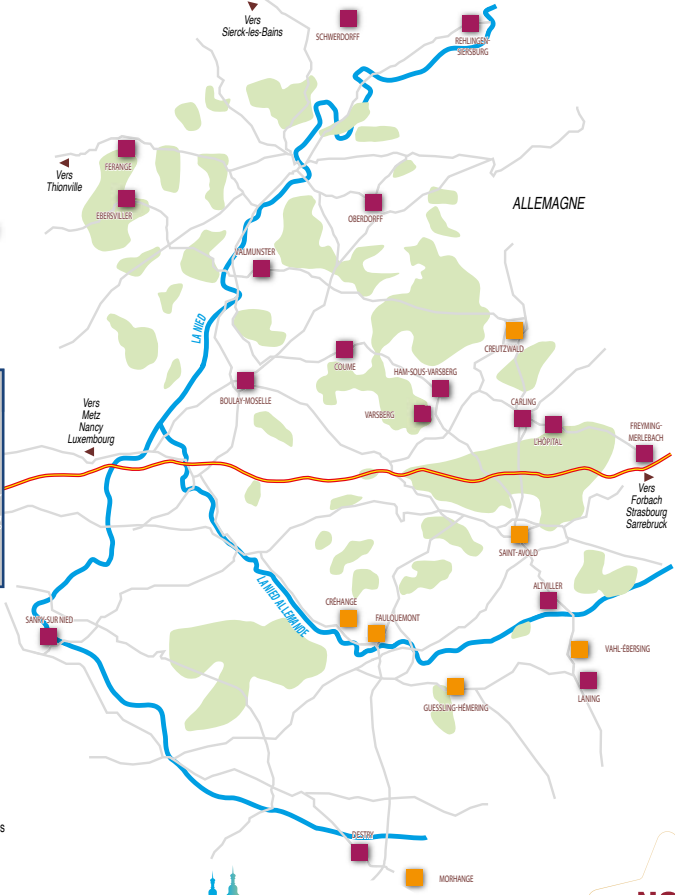




# À LA DÉCOUVERTE DE LA ROUTE DES CRÈCHES



- Visite de crèche
- Visite de crèche et animations



Édité par : Office de tourisme - Saint-Avold / Cœur de Moselle  
 28 rue des Américains - B.P. 60041 - 57502 SAINT-AVOLD Cedex - Tél. : 00 33 (0)3 87 91 30 19  
 E-mail : [contact@tourisme-saint-avold.fr](mailto:contact@tourisme-saint-avold.fr) - Site : [www.saintavold-coeurdemoselle.fr](http://www.saintavold-coeurdemoselle.fr)

Horaires d'ouverture : du lundi au vendredi de 9h30 à 12h et de 13h30 à 18h.  
 De mai à septembre inclus, le samedi de 10h à 12h30 et de 13h30 à 17h.



### Avec le soutien de



Brochure disponible dans les Offices de tourisme et dans les sites participants.